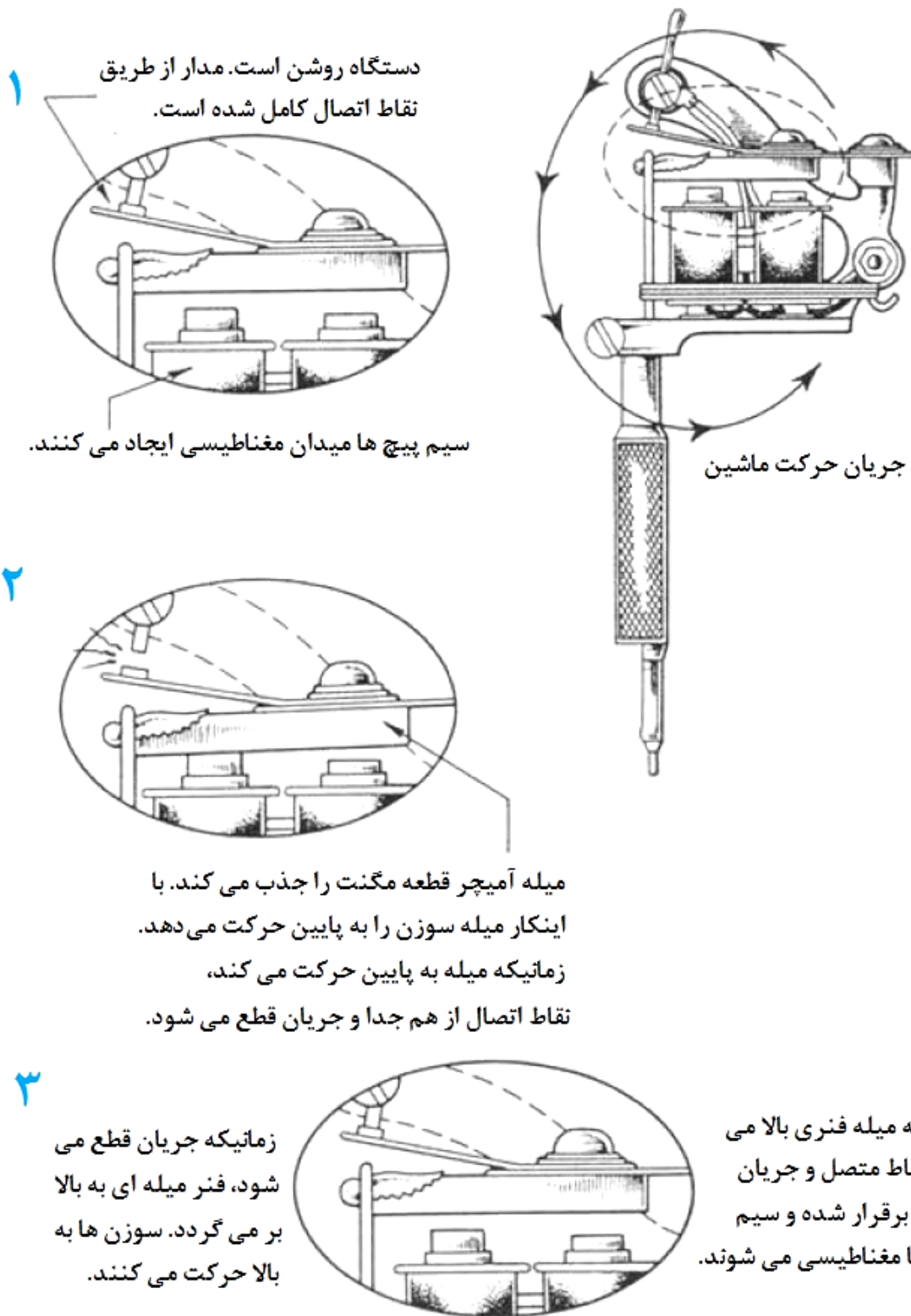
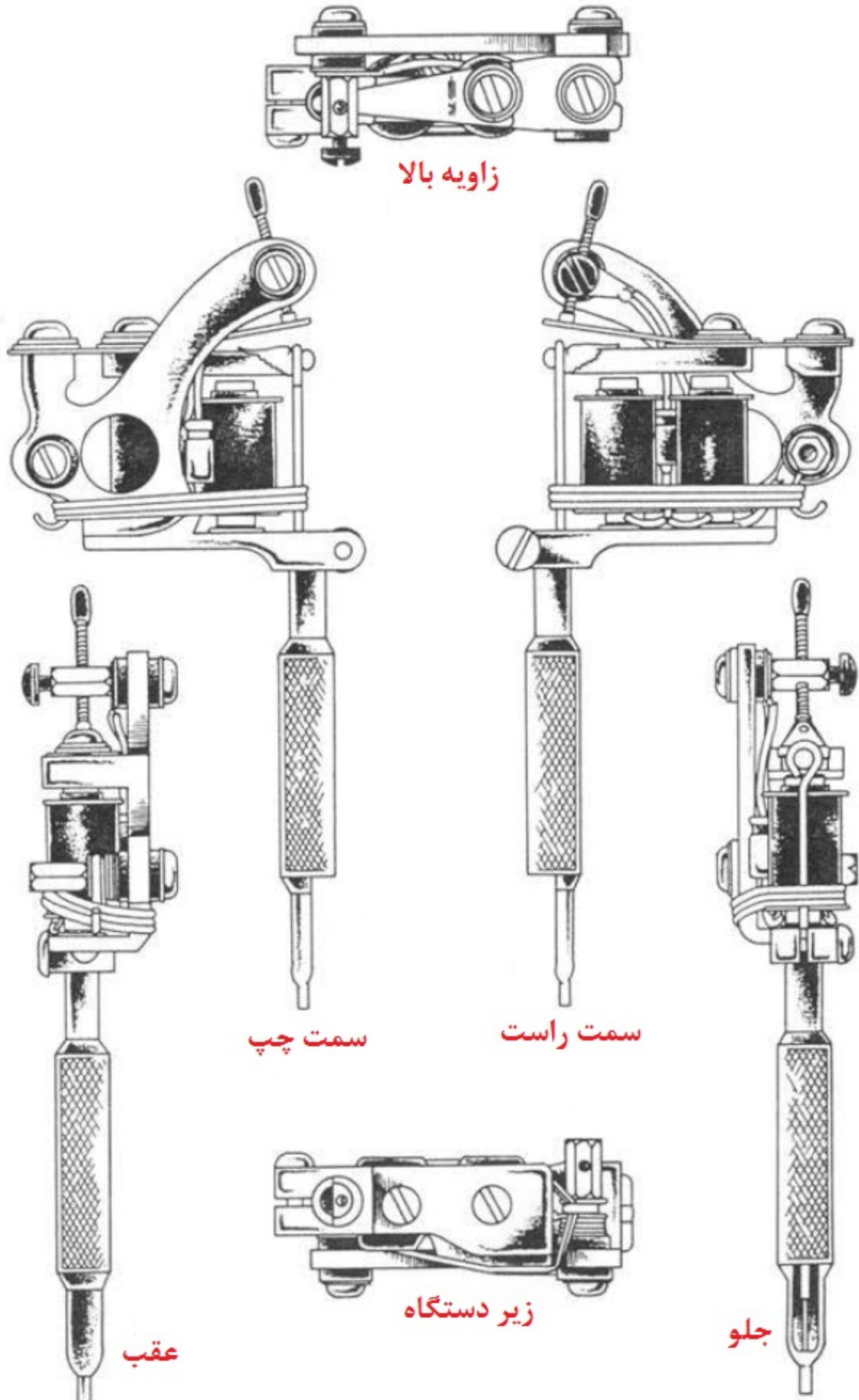


شناخت اجزای دستگاه های تاتو

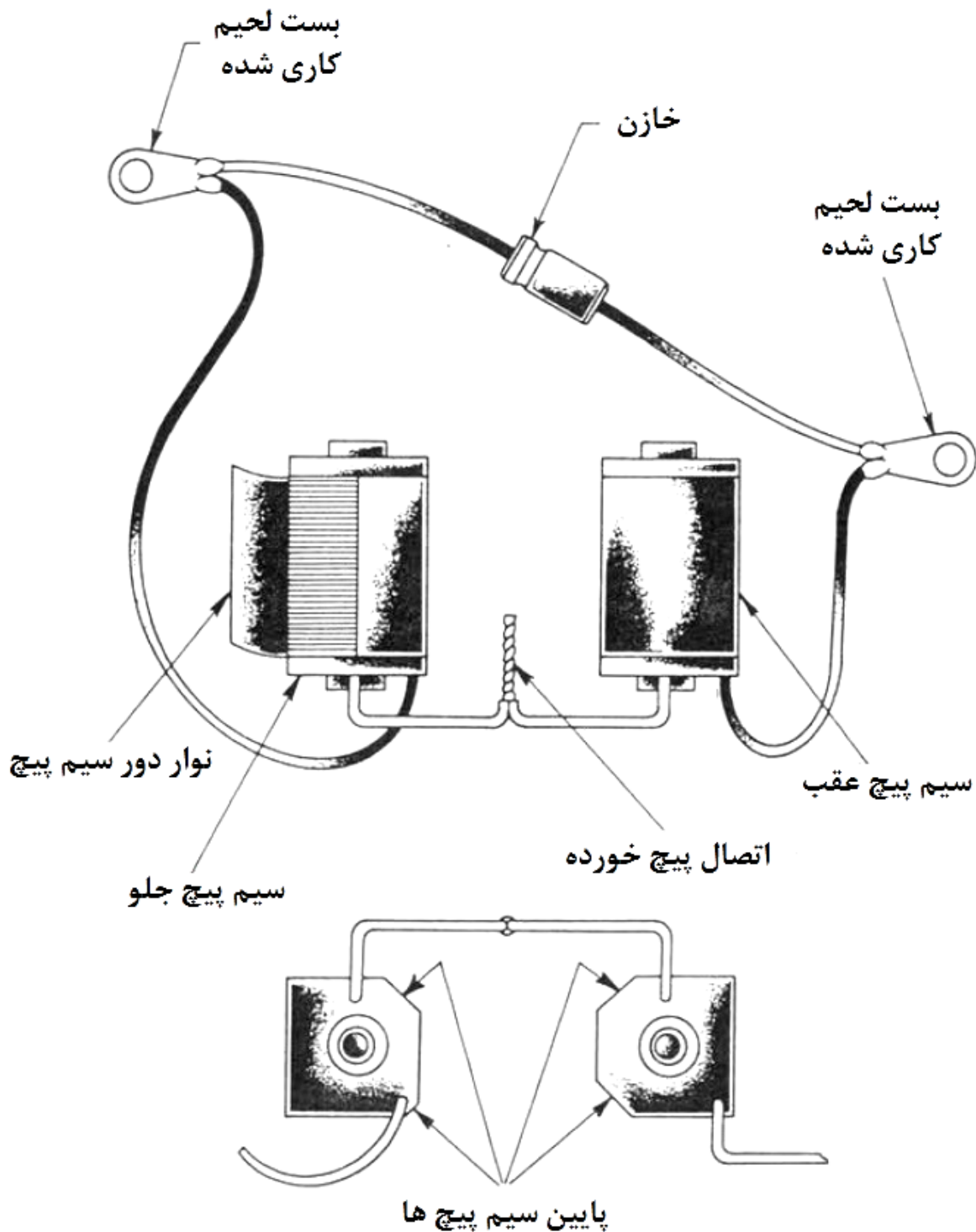
دستگاه های تاتو ممکن است در ظاهر با یکدیگر متفاوت باشند ولی همه آنها اساسا شبیه هم عمل می کنند و کار یکسانی را انجام میدهند و آن حرکت خیلی سریع سوزن به بالا و پایین و تزریق رنگ به پوست است. اینکار زمانی انجام می شود که دستگاه به منبع تغذیه متصل بوده و جریان برق در مدار دستگاه برقرار باشد. در این هنگام دو سیم پیچ (کویل) بصورت میدان مغناطیسی عمل کرده و میله آرمیچر و در نتیجه سوزن را به پایین حرکت می دهد و بعد توسط نیروی فنر به عقب رانده می شود. زمانیکه فنر بر می گردد دوباره این فرایند تکرار می شود. این فرایند خیلی سریع اتفاق می افتد و با چشم دیده نمی شود.

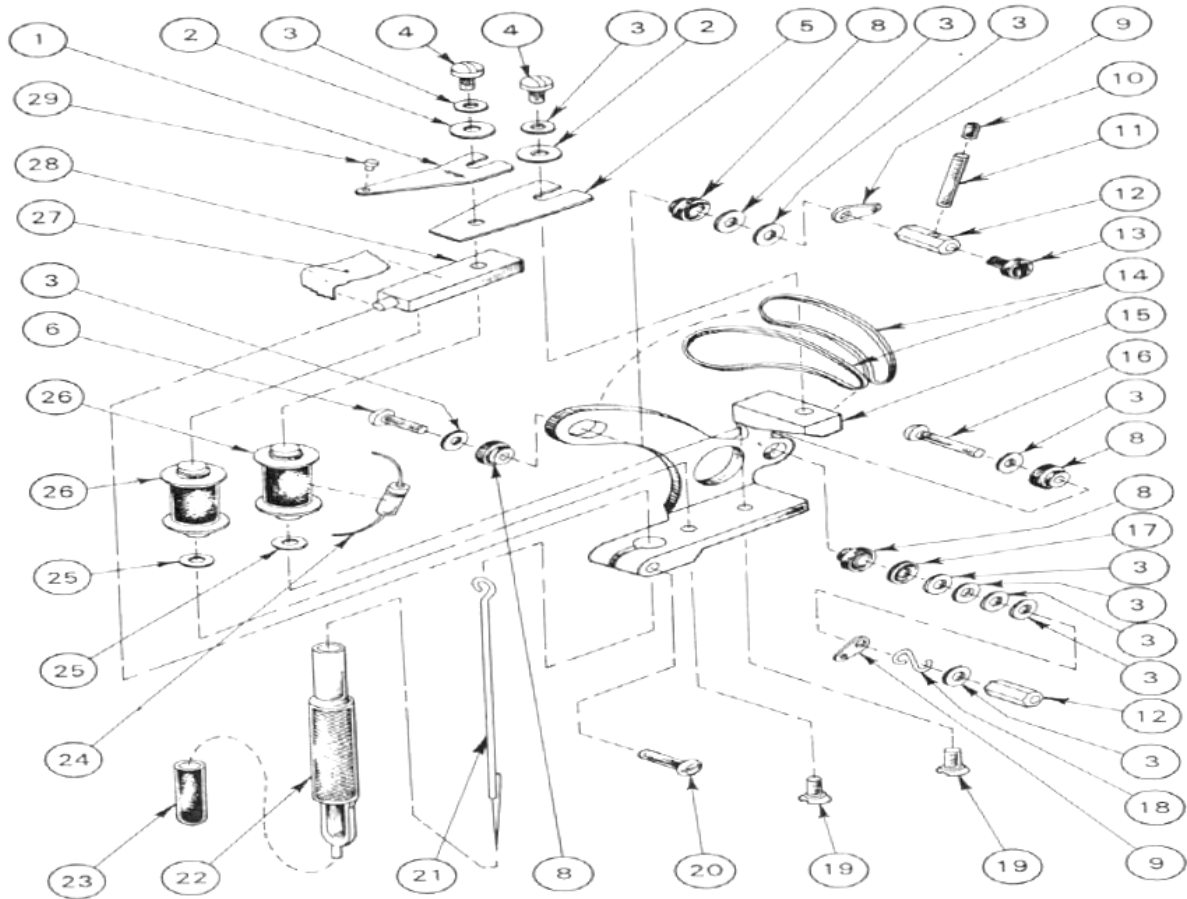
نحوه کارکرد دستگاه تاتو





دیاگرام سیم کشی دستگاه تاتو





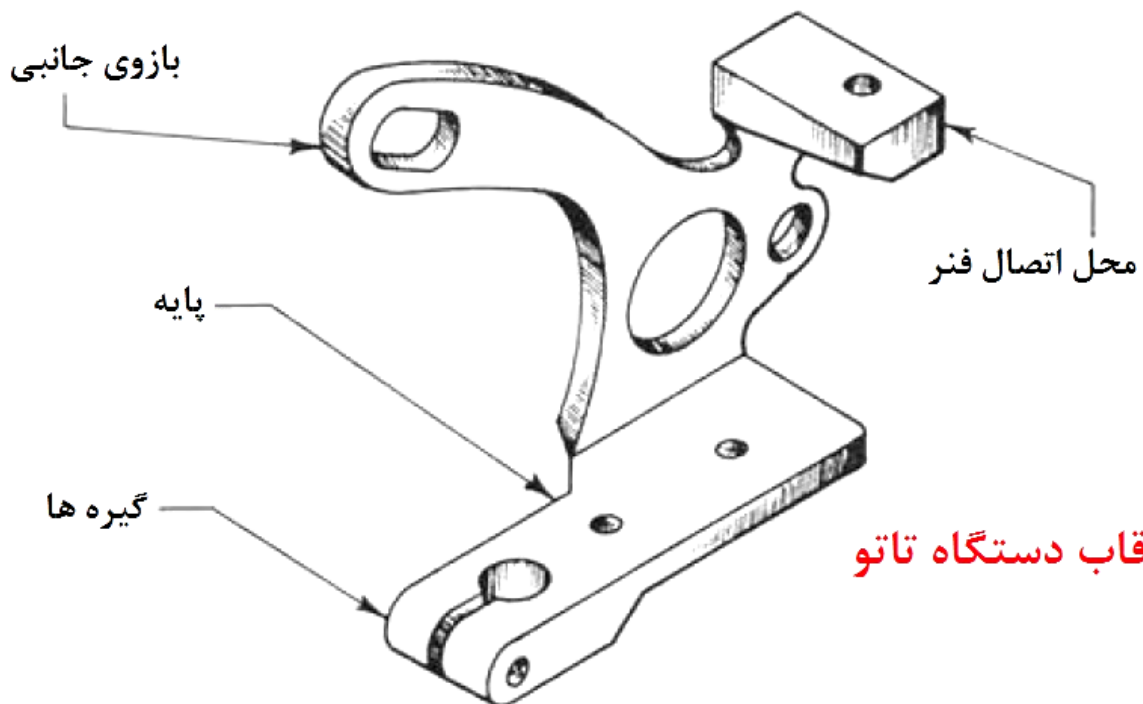
قطعات یدکی دستگاه های تاتو

- ۱- فنر جلو
- ۲- واشر ۳۲/۱۰
- ۳- واشر ۳۲/۸
- ۴- پیچ
- ۵- فنر عقب
- ۶- پیچ اتصال دهنده سر
- ۷- پیچ اتصال دهنده سر

- ۸- واشر پلاستیکی مشکی
- ۹- گوشک لحیم کاری شده
- ۱۰- سرپوش پیچ اتصال
- ۱۱- پیچ اتصال
- ۱۲- قطعه الحاقی
- ۱۳- پیچ پلاستیکی مشکی
- ۱۴- نوار لاستیکی
- ۱۵- قاب دستگاه
- ۱۶- پیچ اتصال دهنده
- ۱۷- واشر پلاستیکی فلت مشکی
- ۱۸- قلاب نواری
- ۱۹- پیچ سرصاف استیل
- ۲۰- پیچ
- ۲۱- میله سوزن
- ۲۲- لوله سوزن
- ۲۳- سری لوله
- ۲۴- خازن
- ۲۵- شیم های استیل
- ۲۶- سیم پیچ دستگاه
- ۲۷- نوار چسب پزشکی
- ۲۸- میله فلزی
- ۲۹- نقطه اتصال

توضیحات قطعات

الف) **قاب دستگاه** (۱۵): اگرچه قاب ها از نظر ظاهر با یکدیگر متفاوتند اما دارای این ویژگی های پایه هستند: گیره ای که لوله سوزن (۲۲) از طریق مهره (۲۰) متصل می شود. پایه قاب که در آن سیم پیچ ها نصب می شوند. فنری در عقب که میله آرمیچر را پشتیبانی می کند.



ب) **سیم پیچ های دستگاه** (۲۶): هسته استیل بهمراه ۸ یا ده دور سیم پیچ اطراف هسته. این سیم پیچ ها بعنوان میدان الکترومغناطیسی عمل می کند. این سیم پیچ ها با پیچ (۲۰) به پایه متصل شده است. واشرهای فاصله انداز (۲۵) در زیر هسته ها سوار می شوند.

ت) **فنرهای دستگاه** (۱) و (۵): فنر جلو نقطه اتصال (۲۹) را نگه می دارد. این قطعه با پیچ و واشر (۲ و ۳ و ۴) به قطعه (۲۸) و فنر روی قاب متصل می شود که امکان انعطاف پذیری برای حرکت بالا و پایین سوزن را فراهم می کند.

ث) **میله فلزی** (۲۸): قطعه ای فلزی که امکان کشش مغناطیسی را فراهم می کند. همچنین به سوزن تاتو (۲۱) متصل است.

ج) **قطعه الحاقی جلو** (۱۲): پیچ اتصال (۱۱) را نگه می دارد و بمنظور تعادل با استفاده از واشرهای پلاستیکی تنظیم می شوند. پیچ اتصال می تواند با پیچ قفل (۱۳) در وضعیت مورد نظر قفل شود.

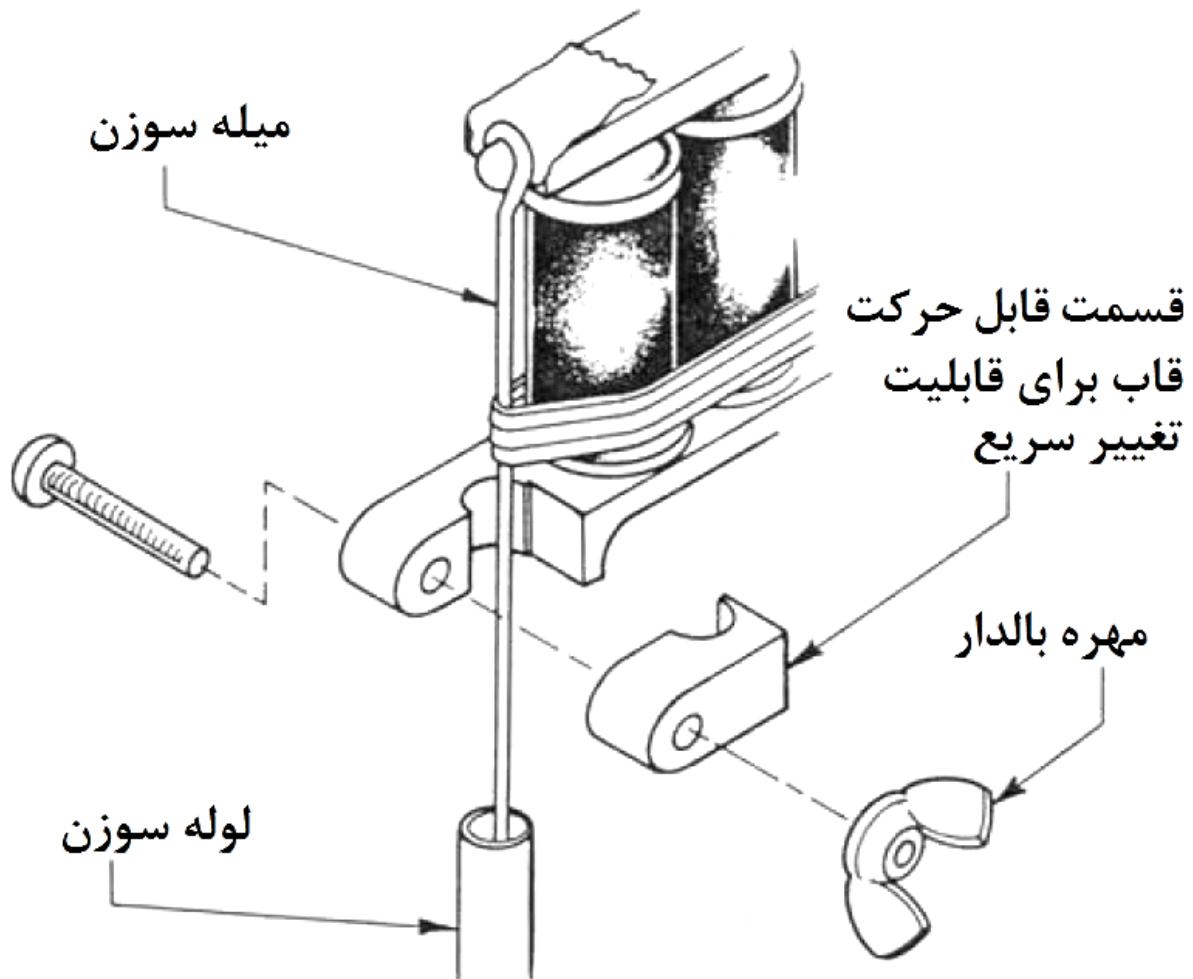
ح) **قطعه الحاقی عقب** (۱۷): نقطه اتصال برای گیره سیم را فراهم می کند. ترازوی آن با واشرهای (۸) تنظیم می شود.

خ) **خازن** (۲۴): معمولاً با استاندارد ۲۵ ولت MFD می باشد. بمنظور کاهش جرقه و انعطاف پذیری می تواند روی هر دستگاهی قرار گیرد.

د) **نوارها** (۱۴): فشار یکنواختی را روی میله سوزن ایجاد می کند. اغلب مواقع می بایست تعویض شوند.

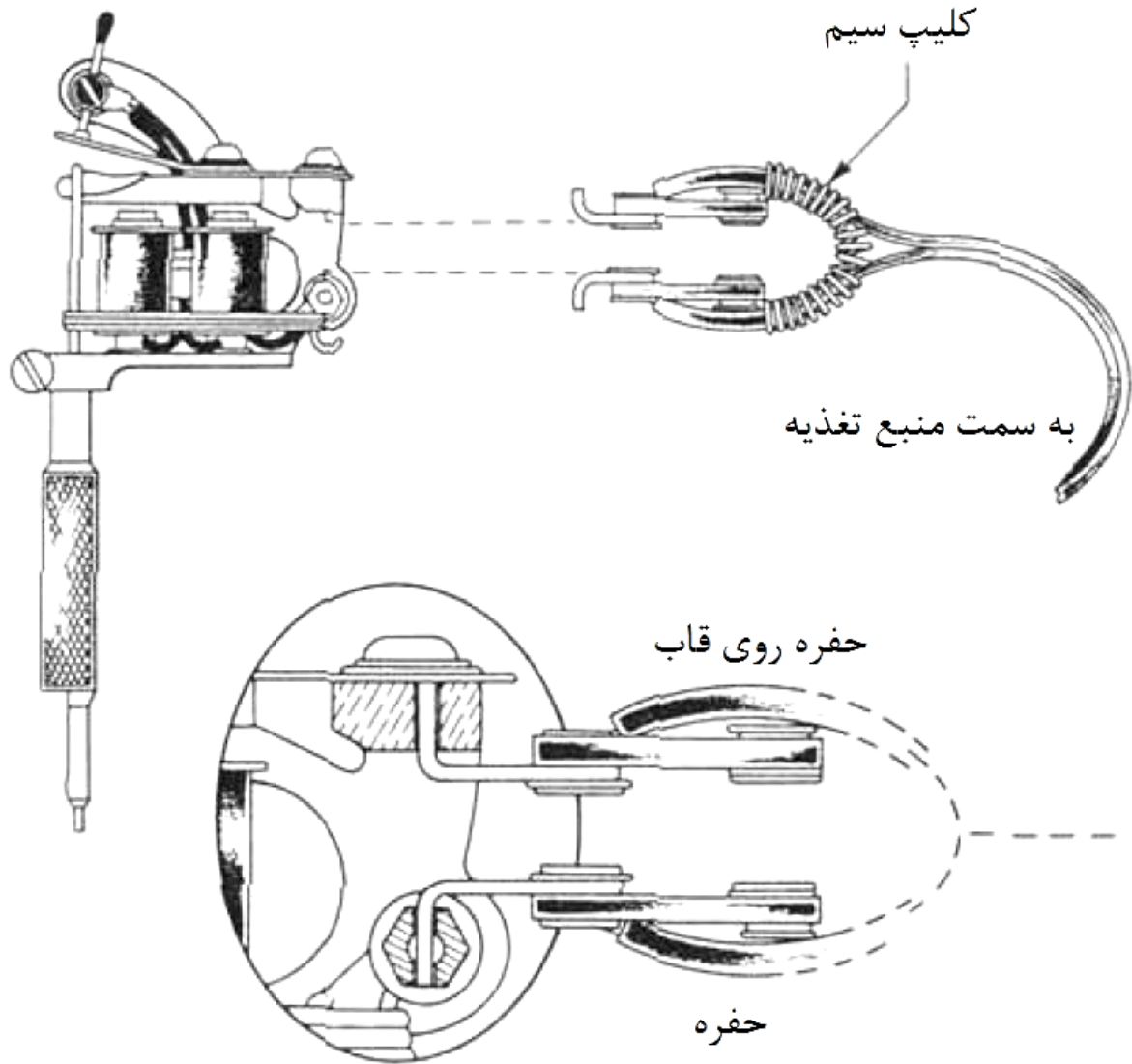
ذ) **لوله ها** (۲۲): فقط از لوله های استیل بهداشتی باز استفاده کنید. سوزن (۲۱) را پوشش می دهد. سطح گریپ مناسبی را ایجاد می کند.

دستگاه با قابلیت تغییر سریع



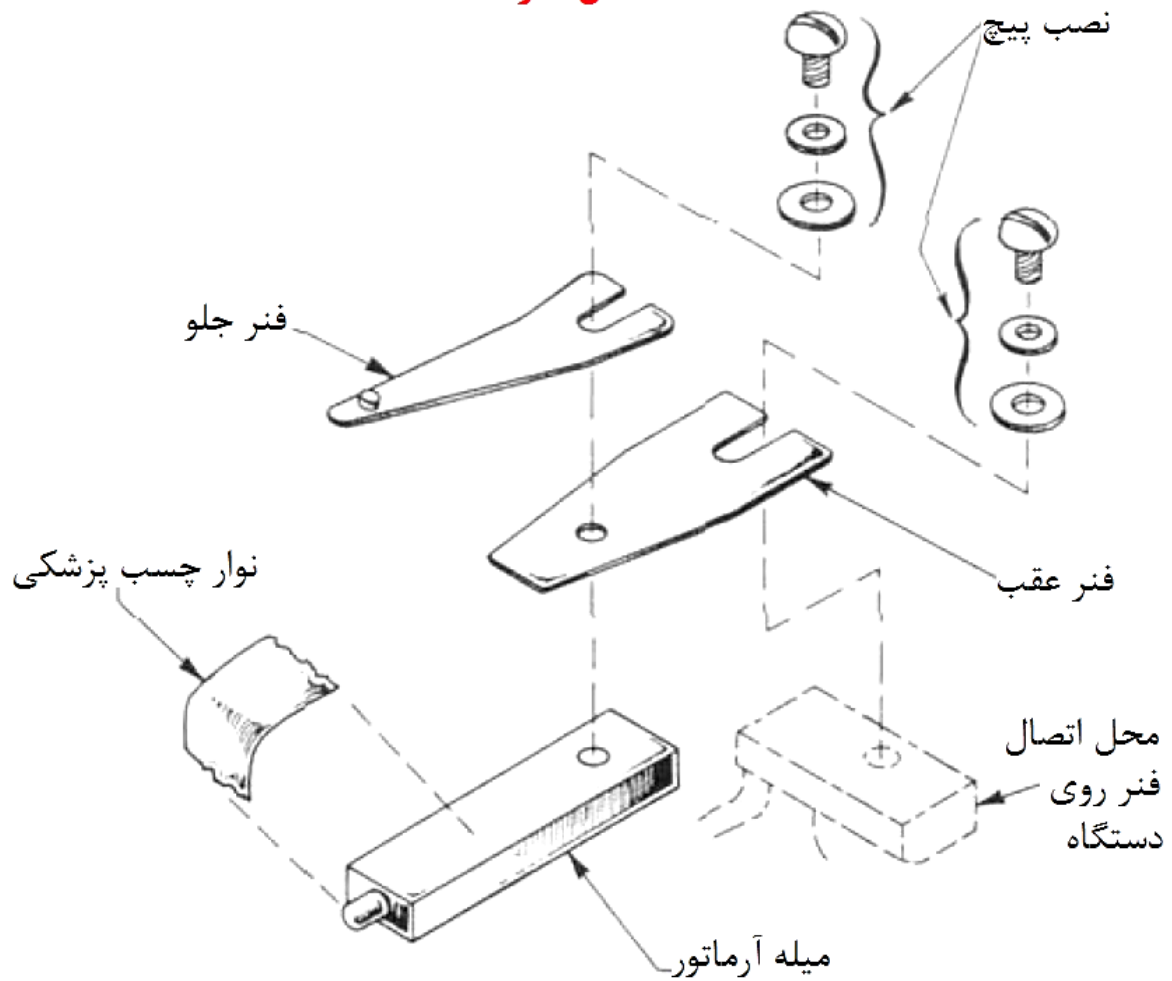
نوعی دیگر دستگاه تاتو وجود دارد که کلا در ظاهر و عملکرد با دستگاه های تاتوی معمولی متفاوت است. در این نوع دستگاه حرکت سوزن بهینه تر ، روان تر و بی صدا کار می کند. همچنین دارای وزن کمتری بوده و فاقد قاب فلزی است. از بزرگترین مزایای این دستگاه ها حذف کش های لاستیکی بوده و بنحو مطلوبی میله سوزن را نگه می دارد.

اتصال الکتریکی بین دستگاه و ترانس توسط سیم رابط انجام می شود. یک طرف این سیم دارای دو جک برای دستگاه ترانس و طرف دیگر دارای کلیپ فبری برای اتصال به دستگاه تاتو است. یک قلاب سیم وارد سوراخ تعبیه شده در فرم و قلاب دیگر آن وارد حفره سیم پیچ می شود.



دستگاه تاتو با جریان مستقیم کار می کند. ممکن است بخواهید از باطری استفاده کنید که نصب آن ساده و کم هزینه است. و فقط می بایست باتری ها شارژ و نگهداری شوند. می توانید بجای باتری از ترانس استفاده نمایید و آن را به پریز بزنید.

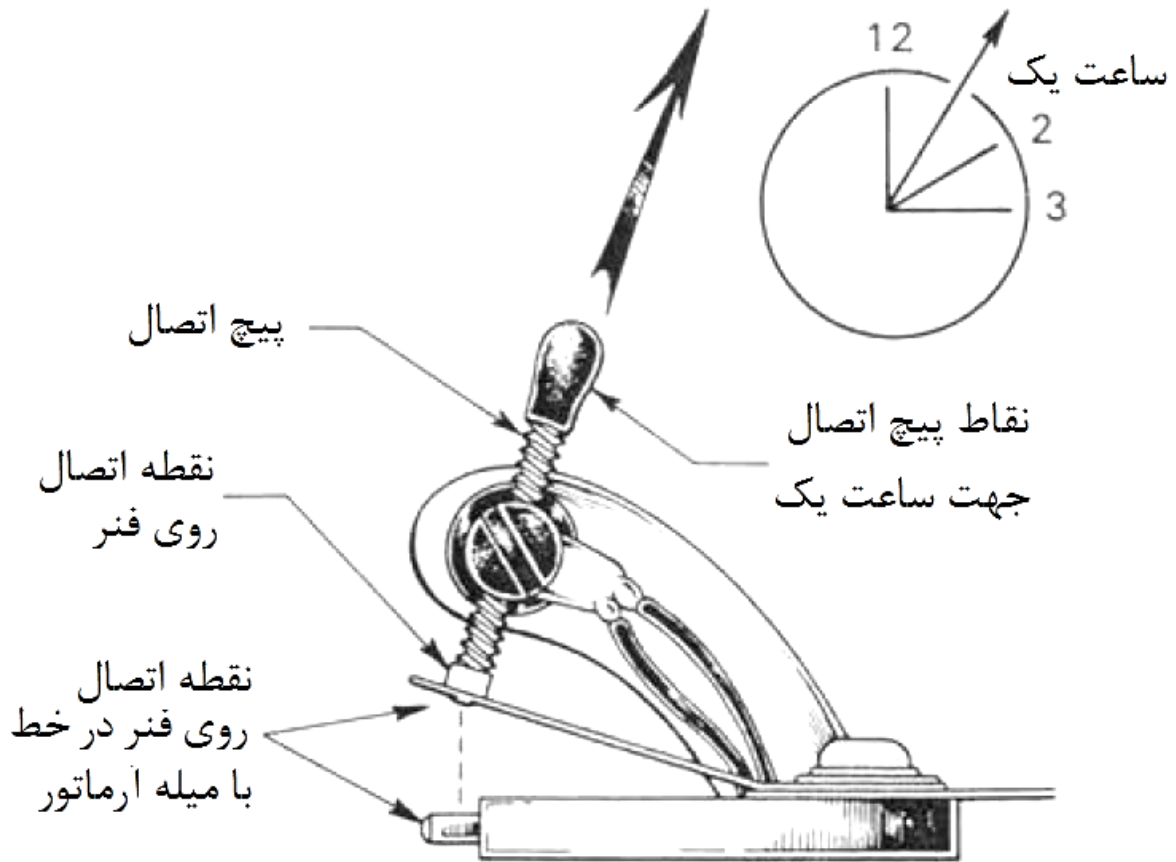
اتصال فنر



نقطه اتصال روی میله آرماتور را تنظیم و محکم کنید. بعد نقطه اتصال روی فنر جلویی را در خط مستقیم با پیچ اتصال تنظیم کنید. فنر عقب می بایست در مقابل پیچ عقب در بیشتر مواقع تنظیم شود. پیچ عقب را محکم کنید. زمانیکه دستگاه را نگهداشتید، پیچ اتصال می بایست ساعت یک را نشان دهد.

سیم را به دستگاه متصل و ترانس را روشن کنید. دستگاه را محکم در دست چپ نگهدارید و به آرامی پیچ اتصال را به پایین بچرخانید (بمنظور تماس با نقطه اتصال روی فنر جلو). مراقب باشید تا فقط پیچ اتصال را با سرپوش پلاستیکی لمس کنید وگرنه به شما شوک الکتریکی وارد می شود. اگر سرپوش پلاستیکی آن گم شده می توانید با چسب برق یا نوار لاستیکی آن را ببوشانید.

تراز نقطه اتصال



زمانیکه پدال را فشار می دهید به آرامی پیچ اتصال را به پایین چرخانده تا با نقطه اتصال تماس یابد. زمانیکه اتصالات به اندازه کافی با یکدیگر تماس پیدا کردند دستگاه شروع به کار می کند. فاصله بین نقاط در خط زن می بایست حدود ضخامت یک سکه باشد. فاصله در هر دستگاه با توجه به شکل فنر آن تغییر می کند. اگر این فنرها ضعیف شوند می توانید آن را با کمی چرخاندن به پایین جبران کنید. این اندازه را زمانیکه ماشین خاموش است و میله آرماتور در وضعیت پایین قرار دارد انجام می شود. این اندازه در دستگاه هایی با کوئل های قوی می بایست دوبرابر باشد.

فاصله نقطه اتصال

